

Oktober 2011



## **Undersøgelse af Dansk Skuespillerforbunds medlemmers erfaringer og holdninger til det statslige kunststøttesystem**

### **Baggrund for undersøgelsen**

Kulturministeren har igangsat en udredning af kunststøttesystemet i Danmark. I den forbindelse ønsker Dansk Skuespillerforbund (DSF) at kende medlemmernes erfaringer med at søge om kunststøtte og med kunststøttesystemet.

Vi har også bedt medlemmer, som ikke tidligere har søgt eller modtaget kunststøtte om at svare på undersøgelsen. Dette med henblik på at opnå viden om fx, hvad der har afholdt medlemmer fra at søge. Derudover har vi spurgt, om medlemmerne i fremtiden overvejer at søge kunststøtte.

### **Om besvarelsen**

I alt har 721 af DSF's medlemmer påbegyndt besvarelsen af undersøgelsen. Det er imidlertid kun 628 medlemmer, som har gennemført besvarelsen. Det betyder, at 93 respondenter er "faldet" fra undervejs i besvarelsen, hvilket giver en gennemførselsprocent på 87,1%.<sup>1</sup> Det antal der har gennemført undersøgelsen, 628, er set i lyset af undersøgelsens emne overensstemmende med forbundets forventninger til svarprocenten. Svarprocenten for undersøgelsen er på 35 %.

Undersøgelsen er udarbejdet i perioden juni-august 2011 og udsendt til medlemmerne d. 16. august. Respondenterne har haft frem til d. 2. september til at besvare spørgeskemaet.

---

<sup>1</sup> Der har indsneget sig en fejl i spørgeskemaet, således at alle uanset om de har erfaringer med at søge kunststøtte eller ej, er blevet spurgt til den sidste del – ansøgningsprocessen. Dette kan have influeret på besvarelsene og påvirket gennemførselsprocenten.

## Undersøgelsens opbygning og spørgsmål

Undersøgelsen er bygget op om fire forskellige temaer:

### 1. Erfaringer med kunststøttesystemet

Vi har spurgt, om medlemmerne inden for de sidste 10 år har ansøgt om kunststøtte. Årsagen er, at der er sket en del ændringer på området. Når vi spørger til de sidste ti år, er vi vidende om, at det kan være svært konkret at huske, hvad man har søgt af midler længere tilbage. Endvidere har vi spurgt, om medlemmerne overvejer at søge kunststøtte i fremtiden. Det har vi gjort for at undersøge, om medlemmerne oplever kunststøttesystemet som gavnligt for dem som udøvende kunstnere.

### 2. Kendskab til kunst.dk

I DSF vil vi gerne have viden om medlemmernes kendskab til hjemmesiden kunst.dk, der er tænkt som en samlet indgang til: "*alle de tilskud, der administreres af Statens Kunstfond, Statens Kunstråd og Kunststyrelsen*" (kunst.dk/om-kunstdk). Til de medlemmer, der i forvejen kender siden, har vi spurgt, hvordan de oplever brugervenligheden.

### 3. Holdning til kunststøttesystemet

Alle respondenter er blevet spurgt, hvordan de oplever kunststøttesystemet, hvad enten de tidligere har søgt eller ej. Det har vi gjort for at opnå viden om medlemmernes erfaringer og eventuelle fordomme om systemet. Endvidere har vi spurgt specifikt til Scenekunstudvalget, da det oftest vil være puljer under dette udvalg, som medlemmerne vil søge. I den forbindelse mener vi, at det er særligt relevant at vide, hvordan det står til med medlemmernes tillid til udvalget og dets afgørelser.

### 4. Ansøgningsprocessen

For de, som har svaret, at de tidligere har søgt kunststøtte, har vi ønsket at vide hvor let eller svært, de mener, det er at søge kunststøtte, og om de under selve ansøgningen havde besvær med at udfylde ansøgningsblanketten (blanketterne). Derudover har vi spurgt, om de har benyttet sig af kunst.dk i deres ansøgningsproces(er). Vi har yderligere spurgt, hvordan de oplever vejledningerne, om ansøgningsprocedure mv. på siden kunst.dk. Disse spørgsmål skal give os en indsigt i, hvad der skaber problemer for medlemmerne, når de søger kunststøtte.

Udover de fire temaer samler rapporten i et særligt afsnit en del af de kommentarer, medlemmerne har haft mulighed for at skrive efter besvarelsen af spørgeskemaet.

## Hovedkonklusioner

Omkring halvdelen af respondenterne har aldrig søgt kunststøtte. Samtidigt svarer over halvdelen at de enten *ikke ved, om de vil* eller *ikke vil søge* kunststøtte i nærmeste fremtid. Når over halvdelen af respondenterne aldrig har søgt kunststøtte, er det værd at overveje, hvad der ligger til grund for dette.

Det har vi i denne undersøgelse forsøgt at imødekomme ved at stille spørgsmålet "Hvad afholder dig fra at søge (igen)?" . Besvarelserne på dette spørgsmål viser, at langt størstedelen af respondenterne aldrig har tænkt over, at de kunne søge kunststøtte. En del svarer, at de synes, det er for besværligt at søge, og nogle peger på, at kunststøtte ikke passer til deres projekter.

Blandt tekstsvarene er særligt tre faktorer fremhævet:

*1)Manglende tillid til systemet og en retfærdig fordeling, 2)Usikkerhed omkring opdelingen i puljerne og 3)Manglende tiltro til egne evner i forbindelse med ansøgninger om støtte.* Det tyder altså på, at medlemmerne savner viden om systemet og ansøgningsmuligheder

Om kendskabet til kunst.dk svarer kun 30 % af respondenterne, at de kender til hjemmesiden. Dette harmonerer ikke med formålet om at være én fælles indgang til "*alle de tilskud, der administreres af Statens Kunstfond, Statens Kunstråd og Kunststyrelsen.*" (kunst.dk/om-kunstdk). På den baggrund kan det konkluderes, at kendskabet til kunst.dk må styrkes blandt DSF's medlemmer, samtidig med at brugervenlighed på sitet bør øges.

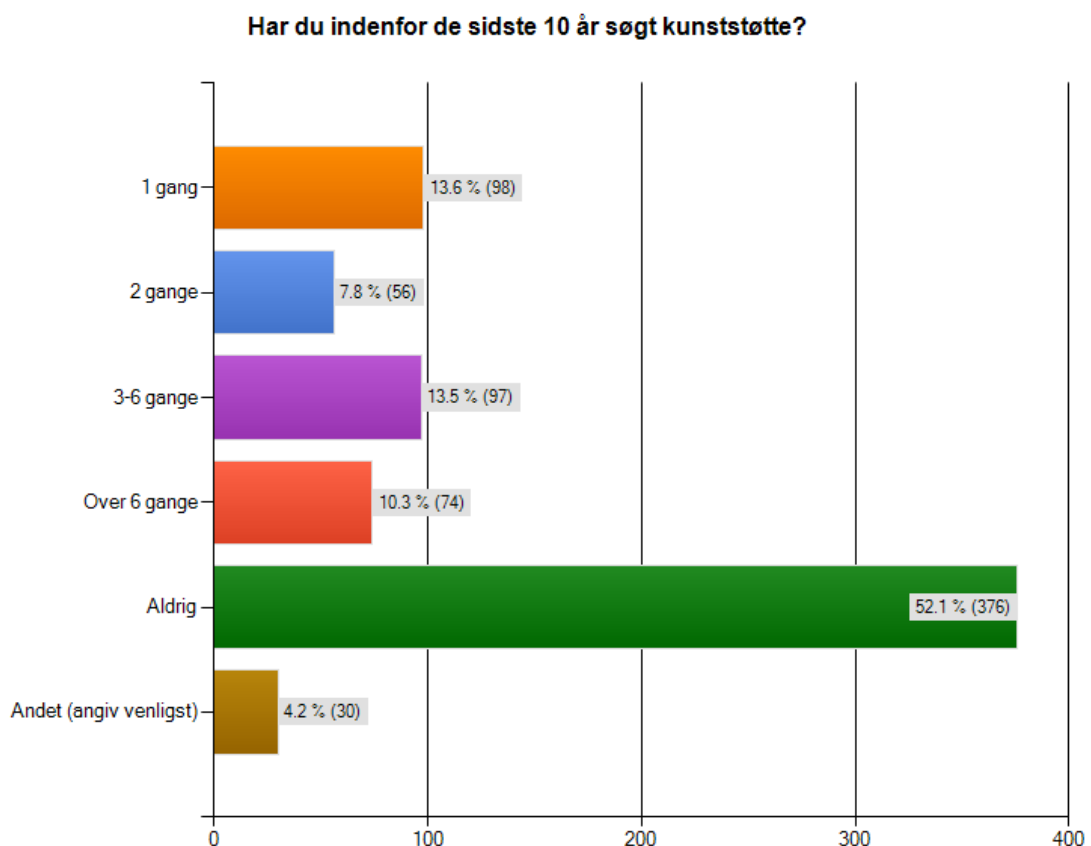
Omkring 50 % af respondenterne ved ikke, hvad de synes om kunststøttesystemet, hvilket i høj grad skal ses i sammenhænge med, at halvdelen af respondenterne også har svaret, at de aldrig har søgt kunststøtte. Kunststøttesystemet virker "fjernt" for respondenterne, og flere savner oplysning og undervisning i systemet og mulighederne for at opnå støtte.

De medlemmer, som har mest erfaring med at søge kunststøtte, er samtidig de respondenter, der synes det er lettest at søge. En del af disse savner dog begrundelser for deres afslag og udtrykker ønske om at få kendskab til, hvilke andre kunstnere, der har fået afslag på ansøgninger.

# 1. Erfaringer med kunststøttesystemet

Første del af undersøgelsen omhandler medlemmernes erfaringer med kunststøtte, og hvorvidt de tidligere har ansøgt om kunststøtte. Diagrammet viser det antal gange, medlemmerne har søgt kunststøtte. På dette spørgsmål har alle 721 respondenter svaret.

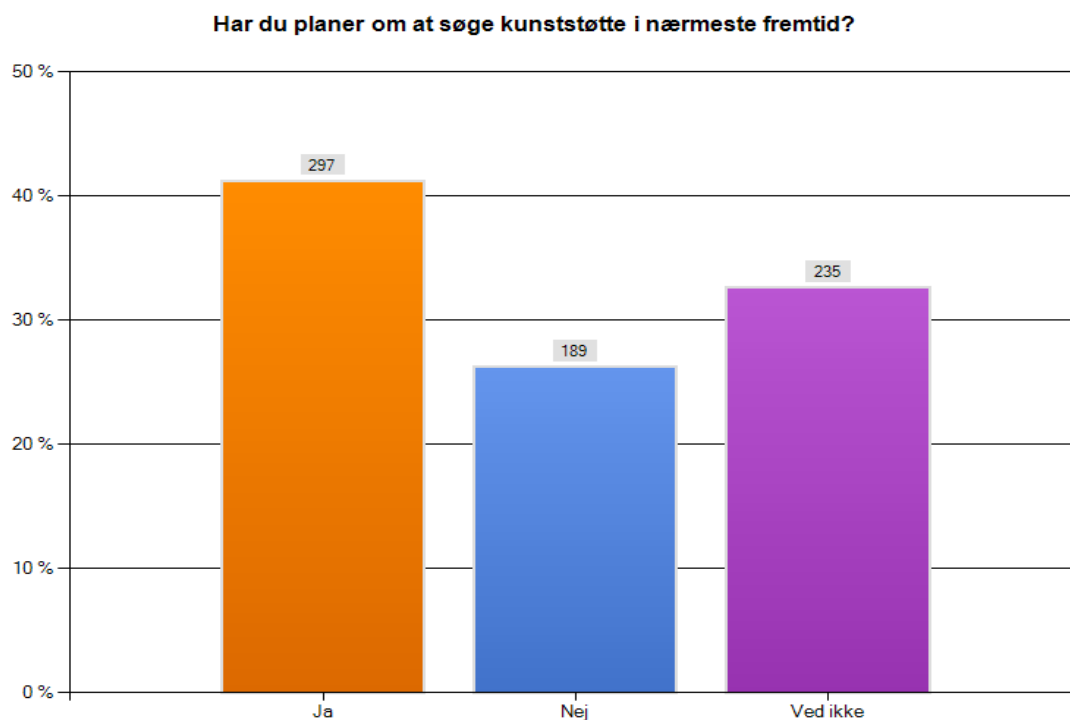
Diagram 1: Tidligere erfaringer med at søge kunststøtte



Det fremgår af diagrammet, at over halvdelen af respondenterne aldrig har søgt kunststøtte. Samtidig ses det, at blandt de, som har søgt kunststøtte, er det færrest, som har søgt to gange. Stort set lige mange, har søgt én gang og mellem 3 og seks gange. Et mindre antal har søgt kunststøtte over seks gange.

Ved besvarelsen "andet" har vi bedt respondenterne om at tilknytte en kommentar. Det har 30 respondenter valgt at gøre. Størstedelen af kommentarerne omhandler forvirring og manglende forståelse af, hvad kunststøtte er, og i hvilken sammenhæng kunststøttesystemet skal forstås. Således sammenligner flere med Gramex-fondens legater, der administreres i DSF-regi. Andre tilkendegiver, at de aldrig selv personligt har søgt, men at de har været medansøger.

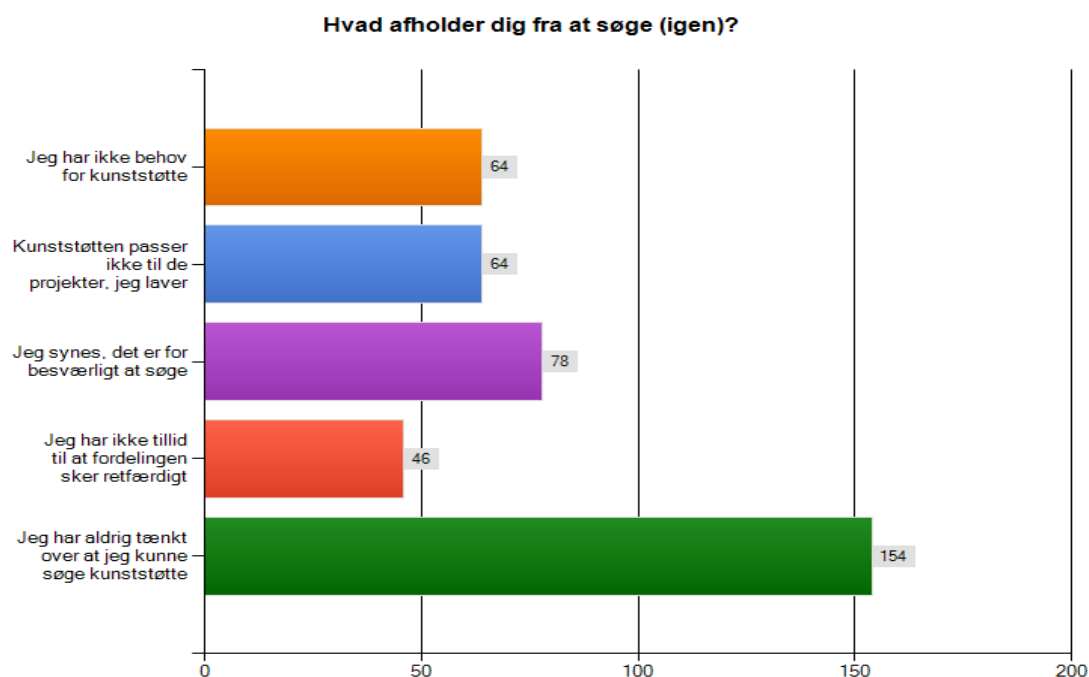
**Diagram 2: Forventninger om at søge kunststøtte**



Knap 40 % af respondenterne (297) svarer "ja" til, at de har planer om at søge kunststøtte i nærmeste fremtid, mens 60 % af respondenterne (424) angiver, at de *enten ikke vil søge* eller *ikke ved om de vil søge* kunststøtte i nærmeste fremtid. I diagrammet vises disse ved "nej" (189) og "ved ikke" (235).

Ved de, som enten ikke vil søge, eller ikke ved om de vil, har vi spurgt, hvad der eventuelt afholder dem fra at søge (igen).

Diagram 3: Hvad afholder dig fra at søge



Af de (349) der har besvaret spørgsmålet, angiver 154, at *de aldrig har tænkt over, at de kunne søge kunststøtte*. Et mindre antal peger på, at ansøgningsprocessen er for besværlig, og 46 tilkendegiver, at de ikke tror på, at fordelingen af kunststøttemidlerne sker retfærdigt.

De tekstsvare som er indkommet i sammenhæng med ovenstående spørgsmål, kan overordnet opdeles i følgende kategorier: 1) *Manglende tillid til systemet og en retfærdig fordeling*, 2) *Usikkerhed omkring opdelingen i puljerne* og 3) *Manglende tiltro til egne evner i forbindelse med ansøgninger om støtte*.

Nogle af respondenterne knytter følgende kommentarer til spørgsmålet om, hvorfor de ikke regner med at søge kunststøtte i nærmeste fremtid:

*"Jeg er ikke en del af parnasset"*

*"Det er et lukket og håbløst og sammenspist system, og jeg har givet op".*

Andre stiller spørgsmålstejn ved, om der sker en saglig fordeling af midlerne:

*"Som skuespiller bliver man ikke betragtet som skabende kunstner. Når jeg har søgt med projekter, som jeg virkelig syntes var nyskabende, har jeg ikke fået støtte. Til gengæld har jeg en enkelt gang modtaget støtte til et projekt, som mere lignede noget, man havde set før."*

Derudover er det tydeligt, at flere mener, at der er alt for meget arbejde i at søge sammenlignet med chancerne for at opnå støtte. Dertil kommer et mindre antal, som er i tvivl om, hvorvidt de er

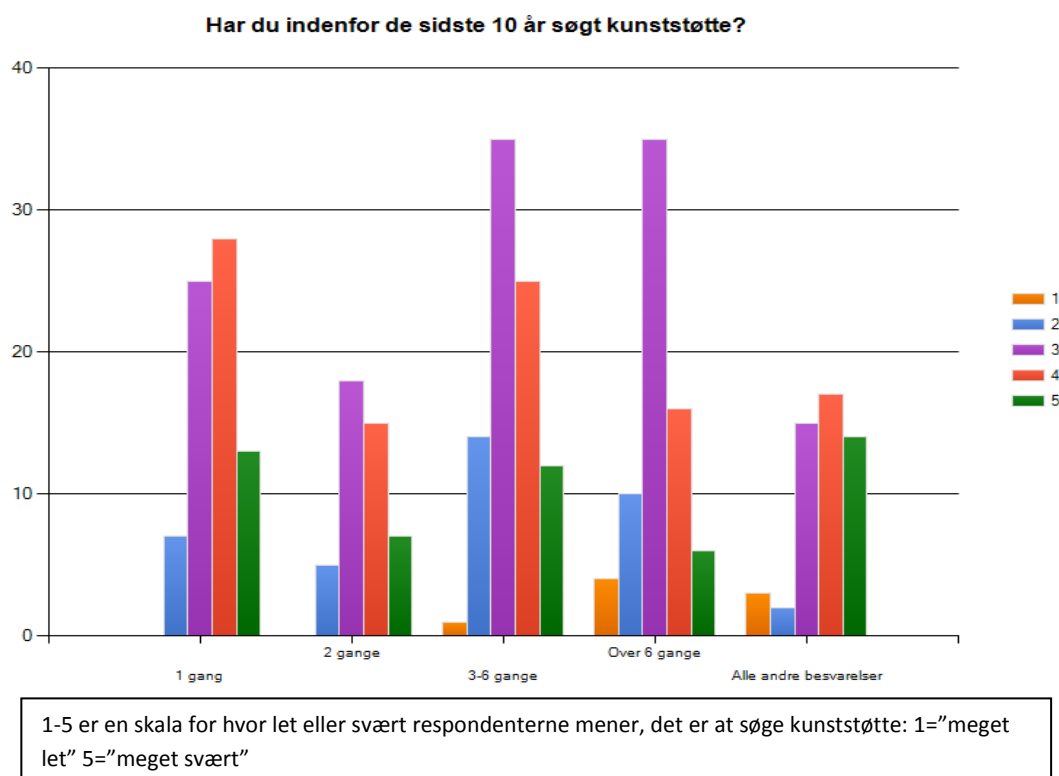
berettiget til at søge kunststøtte. Flere udtrykker også manglende tiltro til egne evner i forhold til at udforme ansøgningerne. Eksempelvis skriver to medlemmer:

*"Har mistet håbet om at komme i betragtning og har ikke nok forstand på at skrive en god ansøgning".*

*"Jeg er ikke specielt dygtig til at skrive ansøgninger".*

Nedenfor sammenholdes det antal gange respondenterne har søgt kunststøtte med, hvor let eller svært, de mener det er at søge kunststøtte.

**Diagram 4: Har du indenfor de sidste 10 år søgt kunststøtte og hvordan synes du det er at søge kunststøtte**



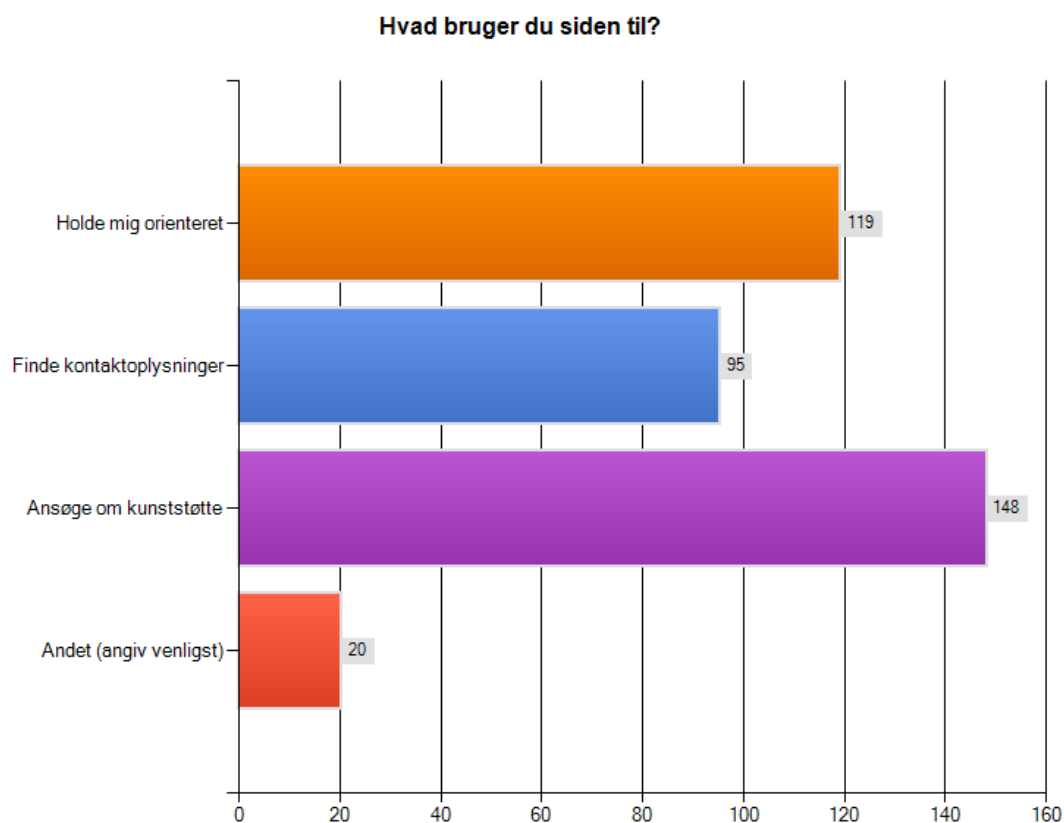
Det fremgår, at de respondenter, som tidligere har søgt kunststøtte generelt finder det lettere end de, som aldrig har søgt. Samtidig er der en sammenhæng i det antal gange, respondenterne har søgt og hvor let, de mener det er at søge.

I diagrammet ses sammenhængen ved, at jo flere gange respondenterne har søgt, desto højere er antallet, der har svaret 1-3 dvs. *meget let, let, medium* om sværhedsgraden. "Alle andre besvarelser" i diagrammet dækker over de respondenter, som har svaret "har ikke tidligere søgt" og "andet".

## 2. Kendskab til kunst.dk

I anden del af undersøgelsen har vi spurgt til medlemmernes kendskab til hjemmesiden kunst.dk. Her svarer 71 % af respondenterne (508) at de ikke kender til kunst.dk. Blandt de 29 % (206) som kender til siden, bruges den hovedsageligt til at søge kunststøtte eller holde sig opdateret.

Diagram 5: Hvad bruger du kunst.dk til



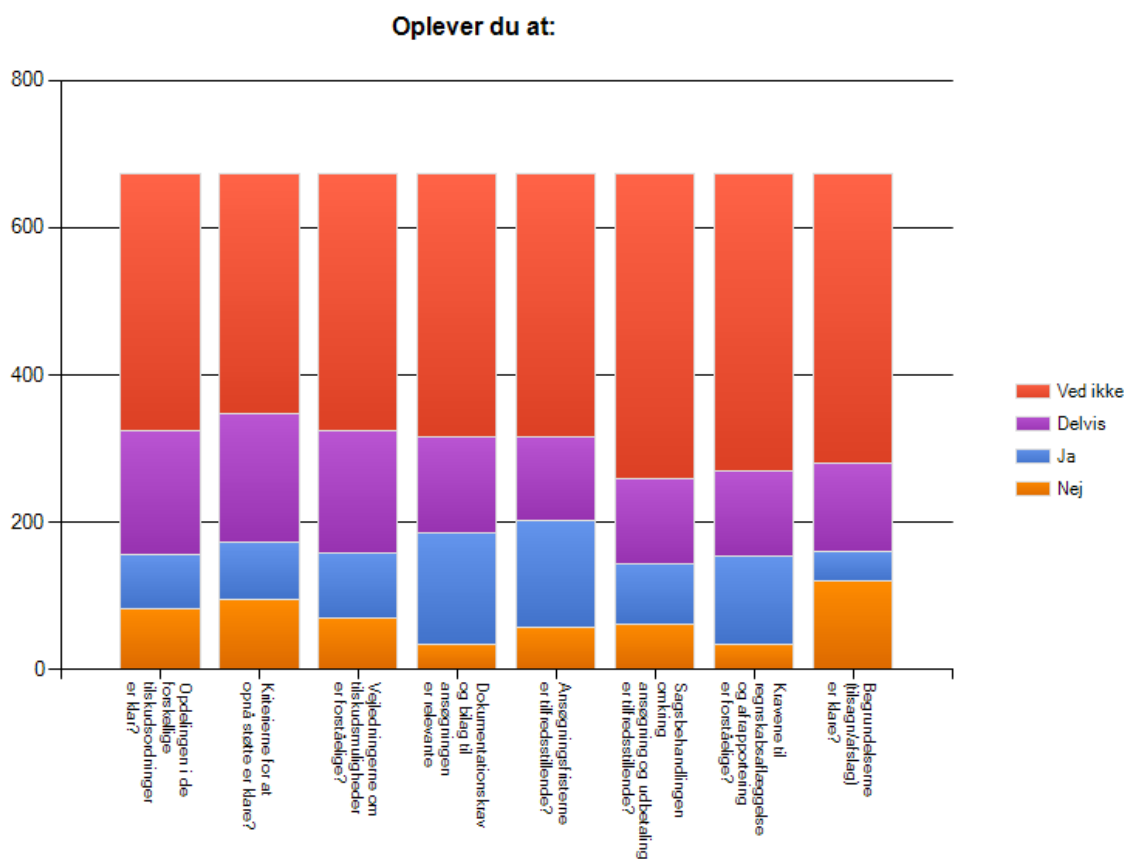
Nogle respondenter angiver under muligheden "andet", at de bruger siden til at undersøge, hvem der har modtaget kunststøtte, og til at sætte sig ind i gældende regler for og krav til at søge kunststøtte. Om brugervenligheden på siden mener størstedelen, at siden er nogenlunde let at finde rundt på, men at der er plads til forbedringer. Dette berøres under "Uddybende kommentarer".



### 3. Holdning til kunststøttesystemet

Denne del af undersøgelsen omhandler medlemmernes erfaringer og holdninger til kunststøttesystemet. Spørgsmålene er formuleret således at respondenterne skal svare, hvad de mener om forskellige områder af kunststøttesystemet. Nogle af spørgsmålene er specifikke omkring ansøgning og tildeling af kunststøtte, og her vil over halvdelen ikke have konkrete oplevelser at svare ud fra, da de ikke tidligere har søgt.

Diagram 6: Holdninger til kunststøttesystemet



Alle respondenter er spurgt om, hvordan de oplever kunststøttesystemet, og da en stor andel af respondenterne svarer, at de aldrig har søgt kunststøtte, er der samtidig en stor andel, som ikke ved, hvad de mener om følgende udsagn (udsagnene er gengivet i diagrammet – læs fra venstre mod højre). Oplever du at:

- 1) Opdelingen i de forskellige tilskudsordninger er klar?
- 2) Kriterierne for at opnå støtte er klare?

- 3) Vejledningerne om tilskudsmuligheder er forståelige?
- 4) Dokumentationskrav og bilag til ansøgningen er relevante?
- 5) Ansøgningsfristerne er tilfredsstillende?
- 6) Sagsbehandlingen omkring ansøgning og udbetaling er tilfredsstillende?
- 7) Kravene til regnskabsafklæggelse og afrapportering er forståelige?
- 8) Begrundelserne (tilsagn/afslag) er klare?

Vi har valgt at opsummere besvarelsenerne på de otte spørgsmål i tre kategorier, der samler medlemmernes oplevelser: 1) *Kriterier, opdelingen i tilskudsordningerne og vejledninger*, 2) *Ansøgningsfrister, regnskabsafklæggelse og sagsbehandling* og 3) *Begrundelser*.

1. **Kriterier, opdelingen i tilskudsordningerne og vejledninger:** Klart flest svarer "delvist" til disse spørgsmål, hvilket tyder på at DSF's medlemmer savner endnu tydeligere og klarere vejledninger om, hvilke tilskudsordninger, der eksisterer, og hvad kriterierne er for at opnå støtte.
2. **Ansøgningsfrister, regnskabsafklæggelse og sagsbehandling:** Samlet set er der forståelse for dokumentationskrav og bilag til ansøgninger samt forståelse for kravene til regnskabsafklæggelse og rapportering ved tildelt støtte.  
  
Til spørgsmålet om hvorvidt respondenterne oplever, at sagsbehandlingen i forhold til ansøgninger og udbetalinger er tilfredsstillende, svarer et meget lille antal "ja" eller "nej". Det er med andre ord et spørgsmål, hvor langt de fleste har svaret "ved ikke", og derfor kan vi ikke sige noget validt om, hvorvidt medlemmerne er tilfredse med denne del af sagsbehandlingen.
3. **Begrundelser:** Af de, som har en holdning til kunststøttesystemet, fremstår den klareste kritik ved begrundelserne for tilsagn og afslag på ansøgningerne.

Ved disse spørgsmål har medlemmerne igen haft mulighed for at komme med en uddybende kommentar. Det har 112 medlemmer valgt at benytte sig af, og generelt forholder kommentarerne sig mest til: *selve undersøgelsen, forslag og ønsker til kunststøttesystemet eller kritik af det eksisterende system*.

Kommentarer til selve undersøgelsen omhandler manglende viden om de ting, vi har spurgt til, da medlemmerne ikke har kendskab til systemet og derfor ikke føler sig i stand til at svare. Et medlem skriver eksempelvis:

*"Da jeg aldrig har søgt støtte, har jeg ikke oplevet hele situationen, derfor svarede jeg ved ikke i 2,3,6 og 8. Jeg mener dog at det er relevant med dokumentation og bilag, samt redegørelse for, hvad pengene er brugt til."*

Blandt ønsker og forslag til kunststøttesystemet, er bl.a. en øget kvalitet i begrundelserne for tilsagn/ afslag.

*"Det er ret subjektivt, hvornår et projekt har høj aktualitet. Og begrundelserne i afslag, hvor der gives 'sympati for ansøgningen' er lidt maskinelle og dog relevante."*

Derudover er der et ønske om at ændre på udbetalingsformen.

*"Rateudbetaling af bevillinger er helt håbløs for små producenter. Vi har brug for pengene ved produktionsstart!"*

I kritikken af det eksisterende system er det særligt systemet, og hvad der gives støtte til, som respondenterne har forholdt sig til.

*"Jeg synes der står meget tydeligt, hvad der gives støtte til, men i forhold til hvad, der faktisk bliver uddelt støtte til, synes jeg tit at det ikke hænger særligt godt sammen med kriterierne for at få støtte. Jeg har selv oplevet at få kunststøtte til projekter, hvor ansøgningerne ikke passer ind og omvendt."*

*"Aktualitetspuljen virker lidt som en joke, da det simpelthen tager for lang tid at få svar på, om de vurderer projektet for værende aktuelt."*

Om ansøgningsfristerne skriver et medlem:

*"Det er forståeligt, men ukunstnerisk bureaukratisk, med de sjældne tilskudsterminer – det forhindrer aktualitet."*

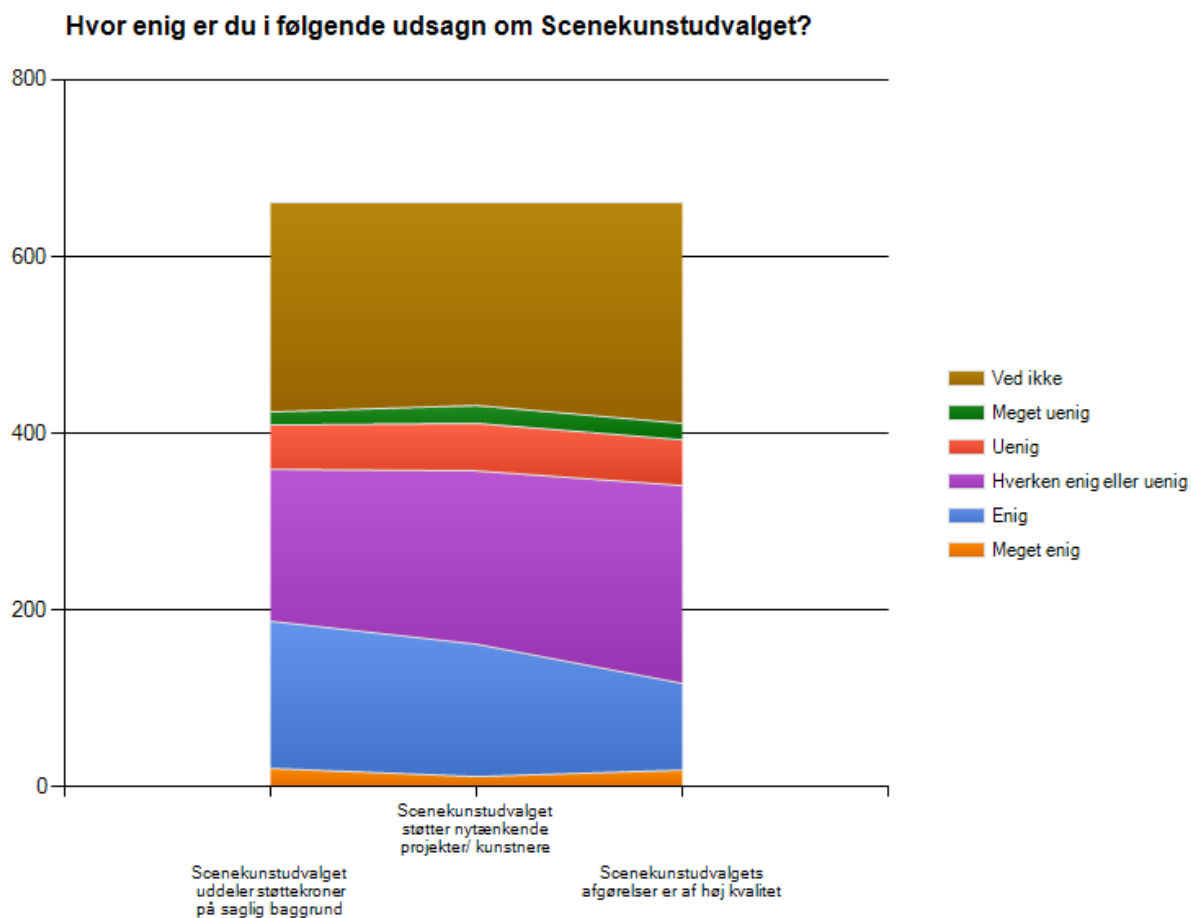
Netop ansøgningsfristerne, arbejdet med at søge samt behandlingstiden er der flere af respondenterne, som anser for at være ødelæggende for kunsten.

*"Administration og kultur er to forskellige størrelser. Derfor er det svært at putte en ide ind i en fastlåst ramme. Tidsfristerne og behandlingstid er også med til at dræbe ideer. Men det er klart, at der ikke bare skal smides penge ud til højre og venstre."*

Et medlem pointerer i øvrigt, at det engelske indhold på kunst.dk er mangelfuldt sammenlignet med det danske.

I forhold til spørgsmålene vedrørende Scenekunststudvalget tegner der sig et billede af, at de fleste ikke har nogen fornemmelse af eller holdning til Scenekunststudvalget og dets arbejde.

Diagram 7: Holdninger til Scenekunstudvalget



Af diagrammet ses det, at langt størstedelen af respondenterne har svaret "ved ikke" og "hverken enig eller uenig" på de tre spørgsmål. Det fremgår, at respondenterne er mest uenige i, at *Scenekunstudvalgets afgørelser er af høj kvalitet*. Sammenlignet med den tidligere fremkomne kritik af begrundelserne ved tilsagn/ afslag på kunststøtte, er dette ikke overraskende.

Blandt kommentarerne ved dette spørgsmål er der igen en del kritik af systemet. Kritikken omhandler primært udvalgets sammensætning, og flere har en opfattelse af, at udvalget alene støtter "de store kunstnere", deres venner og bekendte. Derudover har flere medlemmer kritiseret elementet om nyskabende kunst. De fremhæver problemer ved at sætte nyskabende/ nytænkende som præmis for ansøgningskriterierne. Endvidere påpeger medlemmer problemer i, at det ikke er muligt at få indsigt i, hvem der har fået afslag, da dette vil kunne give en ide om, hvilke projekter der ikke støttes.

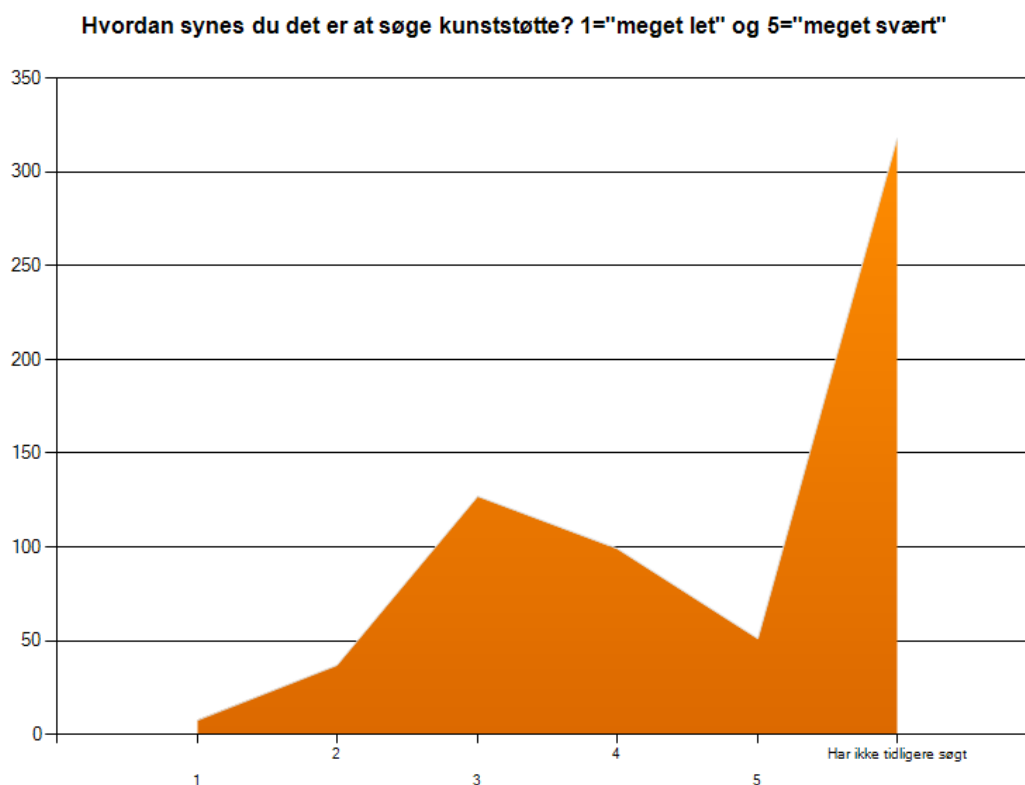
En del medlemmer pointerer, at det altid vil være sådan, at de, der har modtaget støtte, vil være mere positive over for et siddende udvalg, end de som har fået afslag. Danserne føler sig i stor udstrækning dårligt stillet i Scenekunstudvalget og efterspørger flere fagkyndige i udvalget.

Om Scenekunstudvalgets sekretariat er respondenterne overordnet positive. Det skal dog bemærkes, at antallet af respondenter, som har svaret på disse spørgsmål, ligger mellem 230 og 250 respondenter, varierende fra spørgsmål til spørgsmål. Sammenlignet er antallet, der tidligere har ansøgt om kunststøtte i alt 325, og derfor er det ikke muligt at vide, hvorvidt disse kritikpunkter og kommentarer deles af størstedelen af respondenterne og det samlede antal medlemmer.

## 4. Ansøgningsprocessen

Dette tema omhandler medlemmernes praktiske erfaringer med at søge kunststøtte. Vi spørger blandt andet, om medlemmerne har haft problemer med at udfylde ansøgningerne, og hvordan de synes, det fungerer at benytte digital indtastning. Desværre har der indsnæget sig en fejl i spørgeskemaundersøgelsen, hvilket har betydet at en del af respondenterne er blevet stillet spørgsmålene vedrørende ansøgningsprocessen, selv om at de aldrig har søgt kunststøtte. I de fleste af spørgsmålene har det dog været muligt at svare "ved ikke" eller "husker ikke". Men fejlen betyder at det ikke er muligt at udforme relevante diagrammer på baggrund af data for spørgsmålene vedrørende kunst.dk's vejledninger om ansøgningsprocedure og spørgsmålene om elektronisk ansøgning.

Diagram 8: Sværhedsgraden i at søge kunststøtte



På baggrund af svarene for, hvordan medlemmerne opfatter sværhedsgraden i at søge kunststøtte, lader det til at være *medium svært* eller *svært* at søge kunststøtte. Kun ganske få (45) har svaret 1 og 2 – svarende til meget let og let.

Vi spurgte også medlemmerne mere specifikt om ansøgningsprocessen, og om de havde problemer under selve ansøgningen. Her svarer størstedelen af respondenterne, at de både var i tvivl om, hvordan de skulle udfylde ansøgningen (ansøgningerne), og nødsaget til at søge hjælp til udfyldningen. Samtidig svarer størstedelen af respondenterne, at de var i stand til at besvare alle spørgsmålene, og at de var i kontakt med sekretariatet.

Nogle af DSF's medlemmer er støt på forskellige problemer i forbindelse med online ansøgning og elektronisk indtastning af ansøgninger. Nedenfor ses et udsnit af kommentarerne, der er indkommet i sammenhæng med spørgsmålene om ansøgningsprocessen:

*"Det ville være super godt at udfylde ansøgningerne på nettet. Problemet er bare, at blanketten ikke kan gemmes: så tre gange var jeg nødt til at starte forfra. Det var også svært at se og forstå, om jeg havde udfyldt ansøgningen korrekt"*

*"Det er fedt, når det virker og forfærdeligt, når det ikke gør,. f.eks når programmet lukker ned, uden at det står anført nogle steder, at systemet gør det..."*

*"Hvis man har mac., har det været meget svært at sende sin ansøgning. Ø, Å, Æ er også svært at sende. Det er ikke særligt tilfredsstillende at skulle sende sin ansøgning til forskellige mails, man har fået anvist"*

*"Det er et kæmpe problem at Kunststyrelsen's hjemmeside ikke kan klare det massive pres, der er omkring deadlines, og derfor altid går ned, så man ikke kan få sendt ansøgninger afsted"*

## 5. Uddybende kommentarer

Sidst i undersøgelsen er medlemmerne blevet spurgt om, de har en uddybende kommentar til undersøgelsen og kunststøttesystemet. 128 har valgt at besvare dette. I det følgende fremgår nogle af de kommentarer, medlemmerne har skrevet omhandlende kunst.dk og kunststøttesystemet.

### Om siden kunst.dk

*"Hvad med at kunst.dk oprettede nogle mere dynamiske platforme, som f.eks. forumer til debat om kunstens rolle i samfundet eller noget andet. Der er sikkert en masse debat allerede, men hvordan kan det blive mere brugerorienteret og relevant for resten af samfundet."*

*"kunst.dk er en meget omfangsrig side, der er lidt overvældende at orientere sig på. Den er meget "high-brow", hvilket gør, at man som ansøger er noget afskrækket fra at søge, for man er jo kun 'en lille almindelig kunstner'."*

*"Kunst.dk er ikke altid lige til at finde rundt på. Man skal specifikt vide, hvordan det skrives på siden for at kunne søge i hjælp. Jeg roder f.eks. rundt på kunst.dk, når jeg skal finde ud af noget om de internationale søgemidler. Det var et eksempel på noget, jeg lige har stødt på for nylig."*

### Kunststøttesystemet

*"Jeg har en del gange skulle søge om dispensation fra ansøgningskemaernes ordlyd.... felter, der obligatorisk skal udfyldes, for at man kan sende ansøgningen, men som undertiden ikke KAN udfyldes ("i hvilken kommune skal forestillingen spilles? I ALLE KOMMUNER, selvfølgelig, som vi plejer – Vi er et turnéteater!)."*

*"Det er dumt at man ikke kan søge flere forskellige midler. F.eks. søgte vi til en forestilling. Når man har gjort det, kan man ikke søge i puljen til aktuelle midler. Også selv om man ikke har fået penge fra den første pulje man søgte i. Men projektet udvikler sig jo hele tiden, og bliver bedre og bedre."*

*"Jeg ønsker et øget fokus på kunstneren. Hele støttestrukturen i Kunstrådet er bygget på selve projektet. Men en kunstner udvikler sig igennem projekter. Projekterne bliver bedre af, at kunstneren har mulighed for en kontinuitet. Derfor er det en problemstilling, at de såkaldt "mest interessante og forskelligartede" projekter får støtte. Der kunne måske skabes en udviklende ordning for den kunstner, som er godt i gang men ikke kan opnå projektstøtte, så vedkommende har en chance for at*



*fortsætte og udvikle sine idéer – dette vil jo så i høj grad også smitte af på alle projekternes kvalitet.”*

*”Jeg synes, at det ville være rigtig godt, hvis man fik en chance for at møde op og forklare sit projekt i en slags samtale, fordi det skrevne ord er så langt væk fra f.eks. dansedramaet eller teaterkoncerten. Hvordan skal sådan noget beskrives i ord? Men måske, hvis man fik lov til at møde op, kunne man i hvert fald sige noget om sin arbejdsgang og proces og illustrere med sin krop. Jeg synes faktisk, at hele processen er lidt skævdrejet. Det ville være meget mere rigtigt at få lov til at lave en lille bid af sin produktion, og det så foregik ved en form for audition.”*

*”Fordelingen af kunststøtte er fuldstændigt skæv. Der burde tænkes nyt og gives mindre beløb til flere teatre. Nogle får alt for meget for alt for tynde projekter, hvor der ikke kommer nogen og ser det. Og så er vi nogle, der knokler i årevis for at holde liv i kulturen på et meget professionelt plan, men aldrig får en krone. SKÆVT fordelt! Der skulle være flere almindelige mennesker, som er med til at beslutte, hvem der skal have støtte.”*

*”Støttesystemet egner sig i grunden ikke til voksne mennesker: man ved faktisk aldrig før i sidste øjeblik, om man har noget at leve af næste år, eller om man skal slave den i en vuggestue - igen. Så derfor er det måske godt for administrationen, men noget skidt for selve den praktiske, reelle udførelse og ikke mindst for dem der står for denne.”*